

Руководство по обновлению программного обеспечения и баз данных камер CARMEGA RDT-330/430/370/470

Ввиду того, что количество камер контроля скорости и ПДД с течением времени изменяется (устанавливаются новые камеры, ранее установленные демонтируются или отключаются), а также учитывая, что камеры, не имеющие радаров, не могут быть обнаружены радар-детектором (например, контроль скорости на участке пути «Автодория»), то с целью актуализации предупреждений в радар-детекторах CARMEGA RDT-330/430/370/470 предусмотрена возможность обновления баз данных камер (далее по тексту БД). На сайте <http://support.mega-f.ru/> для загрузки доступна периодически обновляемая БД.

При наличии обновлений программного обеспечения радар-детекторов рекомендуется произвести обновление. Обновления выпускаются по мере необходимости и направлены на улучшение потребительских свойств, повышение стабильности работы устройств.

Внимание!

1. В момент выполнения обновления не отключайте радар-детектор от компьютера и не производите отключение/подключение к ПК каких-либо других устройств!
2. Для подключения радар-детектора к ПК используйте оригинальный провод из комплекта поставки. Не используйте разветвители и удлинители USB.
3. Не допускается подключение к ПК более одного радар-детектора.
4. При подключении радар-детектора к разъёму USB компьютера провод питания от радар-детектора должен быть отключен.
5. Перед началом обновления ПО рекомендуется убедиться, что сопряжение радар-детектора с ПК осуществляется и обновление БД производится.
6. Не используйте для обновления файлы от других моделей радар-детекторов и прочих устройств.

Невыполнение любого из вышеперечисленных требований может привести к выходу радар-детектора из строя.

Последовательность обновления

1. **Скачать приложение CARMEGA-RDT. Установить приложение и необходимые компоненты*.**
2. **Скачать файлы обновлений с сайта, сохранить на ПК.**
3. **Загрузить обновления в радар-детектор.**

*В том случае, если для обновления используется один и тот же компьютер и программное обеспечение было ранее установлено на ПК, то данный пункт при последующих обновлениях не выполнять.

1. Скачать приложение CARMEGA-RDT. Установить приложение и необходимые компоненты

- 1) Ввести в адресную строку интернет-браузера <http://support.mega-f.ru/>, выбрать:

Марка продукта: CARMEGA

Модель продукта: RDT-330/430/370/470

Категория: Программное обеспечение

- 2) Скачать архив «Приложение для WINDOWS».
- 3) Запустить установочный файл setup_[2015.10.16], следовать инструкциям установщика.
- 4) Если установка приложения производится на ОС WINDOWS 8, 10, то потребуется дополнительно установить драйвер:

brusb-win8_x64-setup – для компьютеров с ОС 64 бит

brusb-win8_x86-setup – для компьютеров с ОС 32 бит

Для определения разрядности ОС нажать правой кнопкой мыши на значок «Мой компьютер», выбрать «Свойства» - разрядность указана в строке «Тип системы». Для установки драйвера запустить соответствующий файл, следовать инструкциям установщика.

- 5) Подключить радар-детектор к компьютеру, используя провод USB, входящий в комплект поставки радар-детектора. При первом подключении радар-детектора к компьютеру следует дождаться завершения установки драйвера, что может занять некоторое время. После завершения установки драйвера запустить приложение CARMEGA-RDT. После сообщения: «Драйвер установлен», закрыть приложение CARMEGA-RDT, отключить радар-детектор от ПК.

2. Скачать файлы обновлений с сайта, сохранить на ПК

1) Ввести в адресную строку интернет-браузера <http://support.mega-f.ru/>, выбрать:

Марка продукта: CARMEGA
Модель продукта: RDT-330/430/370/470
Категория: Программное обеспечение

- 2) Скачать архив «Обновление ПО для RDT-330/430/370/470» (требуется в том случае, если ранее данное обновление ПО не было загружено в радар-детектор).
- 3) Скачать архив «Обновление БД для RDT-330/430/370/470» (в том случае, если необходимо выполнить обновление базы данных камер радар-детектора).
- 4) После загрузки файлы из архива скопировать в любую пустую папку на ПК.

3. Загрузить обновление в радар-детектор

- 1) Подключить радар-детектор к компьютеру проводом USB, входящим в комплект поставки.
- 2) Запустить приложение CARMEGA-RDT. Убедиться, что соединение установлено – в окне приложения должен отобразиться символ подключения, а также информация о текущих установках радар-детектора, загруженной БД, версии программного обеспечения радар-детектора, речевых сообщениях и графических изображениях (последнее только для CARMEGA RDT-430/470).
- 3) Нажать кнопку **ПО**, выбрать путь к файлу обновления. *
- 4) Нажать кнопку **ГОЛОС**, выбрать путь к файлу обновления. *
- 5) Нажать кнопку **ГРАФИКА**, выбрать путь к файлу обновления. *
- 6) Нажать кнопку **БД**, выбрать путь к файлам базы данных камер. *
- 7) Нажать кнопку **Загрузка**.
- 8) Дождаться информационного сообщения о завершении процесса загрузки.
- 9) Закрыть всплывающее окно, нажав **ОК**, закрыть окно приложения, нажав **Выход**. После закрытия приложения отсоединить радар-детектор от компьютера.

Обновление завершено.

* При отсутствии на сайте обновлений обновление ПО не требуется, данные пункты не выполнять. При наличии на сайте нескольких файлов обновлений для корректной работы радар-детектора необходимо загрузить все обновления, находящиеся в архиве.

В таблице указано соответствие типов камер контроля ПДД к отображаемым символам на дисплее радар-детектора и речевым сообщениям, соответствующим БД, размещённой на сайте <http://support.mega-f.ru/>

Речевое сообщение	Отображаемый символ на дисплее RDT-430/470	Отображаемый символ на дисплее RDT-330/370	Примечание
Контроль скорости		F	В данной группе находятся различные типы радаров контроля скорости, в некоторых случаях совмещённые с контролем движения по выделенной полосе для маршрутного транспорта
Стационарная камера		L	Контроль проезда на красный сигнал светофора, контроль движения по выделенной полосе маршрутного транспорта, а также по обочине проезжей части (<i>предупреждение о превышении скорости не производится</i>)
Интегрированная камера		U	Камеры контроля проезда на красный сигнал светофора, ЖД-переездов и прочие камеры контроля ПДД
Автодория		A	Предупреждения о камерах контроля скорости на участке пути
Мобильный радар		d	(Доступно только для RDT-370/470) Мобильные камеры и контроль ПДД экипажами ДПС. Фактическое наличие мобильных радаров определяется множеством факторов, к которым относятся: время суток, день недели, погодные условия и т.д.

Внимание!

- При загрузке в радар-детектор новой базы данных ранее загруженная БД автоматически удаляется.
- Дата формирования загруженной в радар-детектор БД отображается в момент включения на дисплее радар-детектора.
- Своевременно обновляйте БД, так как не все камеры контроля скорости могут быть обнаружены радар-детектором, в частности, система контроля скорости на участке пути «Автодория» не имеет радара, поэтому предупреждение может быть произведено только в том случае, если информация

присутствует в БД. Обнаружение радаров, направленных по направлению движения (в спину), основано на принципе отражения сигнала и существенно зависит от внешних факторов, в ряду случаев дальность обнаружения может оказаться ниже достаточной, поэтому заблаговременное предупреждение возможно только по базе данных камер.

- Компания-поставщик и производитель не несут ответственности за актуальность предупреждений по предоставляемой базе данных.
- Производитель и поставщик устройства не несут ответственности за любые последствия, связанные с нарушением пользователем устройства правил дорожного движения.

Корректировка настроек радар-детектора через приложение CARMEGA-RDT

В приложении CARMEGA-RDT предусмотрена возможность корректировки настроек радар-детектора. Для осуществления корректировки настроек необходимо отключить радар-детектор от ПК, если ранее было осуществлено обновление ПО и (или) БД. Подключить радар-детектор к ПК, запустить приложение CARMEGA-RDT, произвести корректировку настроек, нажать: «Обновление настроек». В случае сохранения настроек отобразится сообщение: «Обновление настроек завершено». Закрыть всплывающее окно, нажав **ОК**, закрыть окно приложения, нажав **Выход**. Отсоединить радар-детектор от компьютера.

Примечание: Наличие в радар-детекторе тех или иных функций определяется моделью радар-детектора и указано в руководстве по эксплуатации. Корректировка значений функций, не предусмотренных в конкретной модели радар-детектора, в приложении не осуществляется.

Рекомендации по устранению проблем сопряжения с ПК

В том случае, если соединение радар-детектора с ПК не осуществляется и (или) обновление ПО или БД не производится, рекомендуется:

1. Убедиться в исправности провода и разъёма USB.
2. Подключить радар-детектор к другому свободному USB-разъёму ПК.
3. Отключить все устройства от USB-портов ПК, на котором производится обновление.
4. Повторить процесс загрузки обновлений в радар-детектор.
5. В том случае, если обновление по-прежнему не осуществляется, установить приложение **Carmega-RDT LS** (setup_LS[2015.11.10]), установку и обновление осуществлять аналогично приведённой выше последовательности обновления. (*Продолжительность обновления через приложение Carmega-RDT LS занимает больше времени, чем через стандартное приложение CARMEGA-RDT, и может достигать 5-25 минут*).

Если после выполнения всех указанных действий соединение радар-детектора с ПК не осуществляется и (или) обновление ПО или БД по-прежнему не производится, то наиболее вероятной причиной является аппаратная или программная несовместимость установленного на ПК программного обеспечения с CARMEGA RDT-330/430/370/470. В этом случае рекомендуется использовать для обновления другой ПК.

Версии ПО радар-детекторов

Модель радар-детектора	Имя файла	Описание изменений	Примечание
RDT-330	RDT-330-A [2015.06.25].fx	Скорректирован алгоритм загрузки устройства при включении, изменена индикация уровня сигнала радара «Стрелка».	Устаревшая версия ПО
	RDT-330.Voice_140819_00.fv RDT-330-A[2017.12.14].fx	Дистанции свыше 999 метров, отображается в километрах. *	Актуальное ПО
RDT-370	RDT-370.Voice_151130_00.fv RDT-370-A[2017.12.14].fx	Дистанции свыше 999 метров, отображается в километрах. *	Актуальное ПО
RDT-430	RDT-430-A [2015.06.18].fx	Скорректирован алгоритм загрузки устройства при включении.	Устаревшая версия ПО
	RDT-430-A[2016.02.17].fx RDT-430-150827_01_Image.fi	Изменён алгоритм обработки и отображения уровня сигнала в К-диапазоне.	Устаревшая версия ПО
	RDT-430-A[2017.12.14].fx	Дистанции свыше 999 метров, отображается в	Актуальное

	RDT-430-171211_01_Image.fi RDT-430-Voice_151130_00.fv	километрах. *	ПО
RDT-470	RDT-470-A[2017.12.14].fx RDT-470-171212_01_Image.fi RDT-470.Voice_151130_00.fv	Дистанции свыше 999 метров, отображается в километрах. *	Актуальное ПО

*При оповещениях о контроле средней скорости на участке пути (“Автодория” или “Бумеранг”) дистанции свыше 999 метров, отображается в километрах. Отображаемое значение округленно до целого, в меньшую сторону, при этом отображается кратчайшее расстояние, т.е. не учитывается рельеф местности, повороты дороги, и т.д. Для всех типов контроля средней скорости на участке пути актуальным является оповещение “Автодория”.

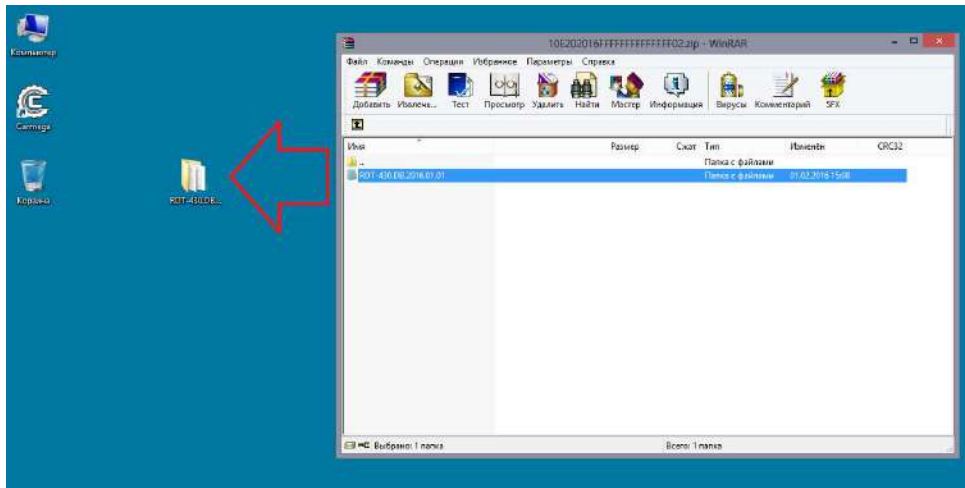
Пример обновления базы данных камер CARMEGA RDT-430

Установка приложения CARMEGA-RDT и драйвера в примере не рассмотрены, см. руководство выше.

1. Скачиваем с сайта <http://support.mega-f.ru/select.php> архив с базами данных камер для CARMEGA RDT-430.

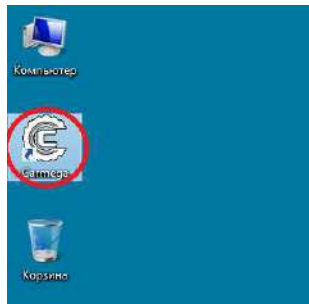


2. В архиве находится папка. Данную папку необходимо извлечь из архива (например, перетащить папку на рабочий стол).



Находящиеся в папке файлы не изменять, не запускать, не перемещать и не переименовывать.

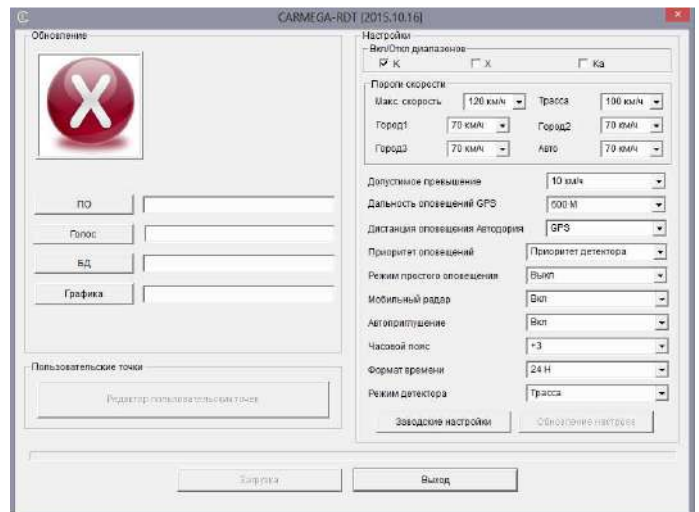
3. Подключаем радар-детектор к компьютеру.
4. Запускаем приложение CARMEGA-RDT (ярлык на рабочем столе или в проводнике **Пуск**):



На мониторе отобразится:

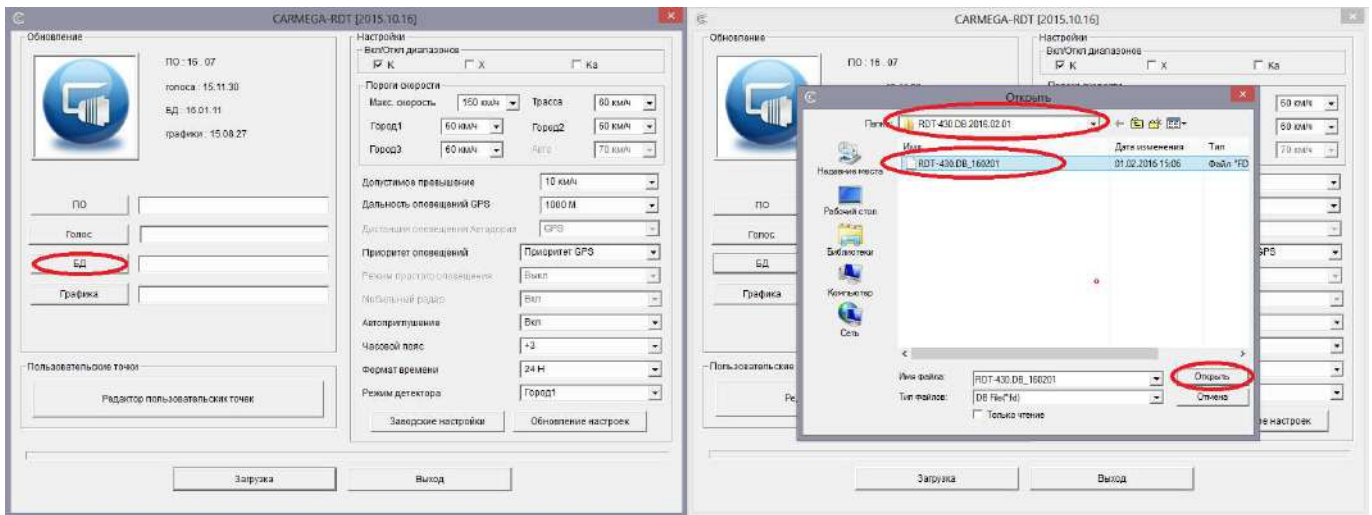


Соединение с радар-детектором установлено, переходим к следующему пункту.



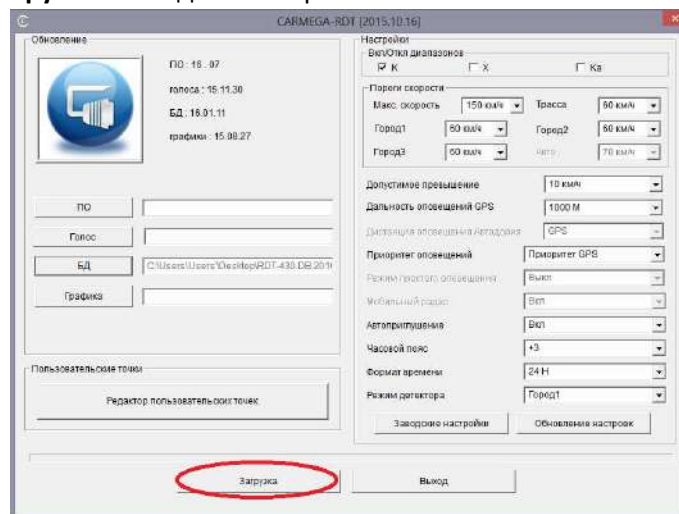
Соединение с радар-детектором не установлено. Необходимо подождать 30 сек., если соединение по-прежнему не установлено, обратиться к разделу «Устранение проблем сопряжения с ПК».

5. Нажимаем кнопку **БД**, указываем путь к скопированной на рабочий стол папке, выбираем файл «RDT-430.DB_*****.fd», нажимаем **Открыть**:



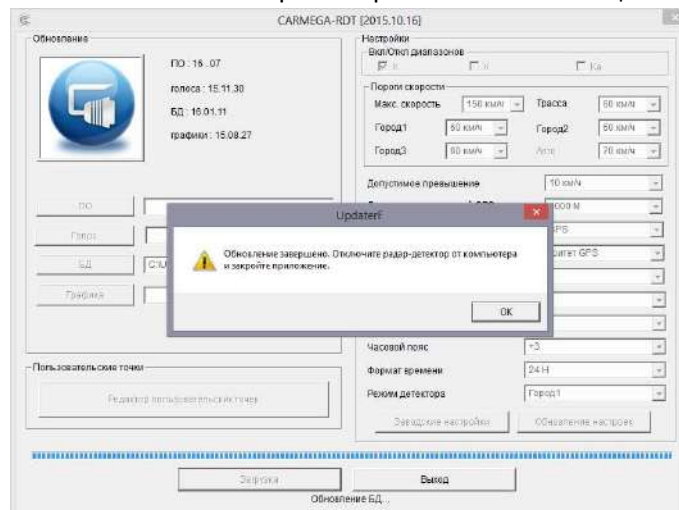
* Дата формирования базы данных камер, для загрузки на сайте доступна актуальная БД.

6. Нажимаем кнопку **Загрузка** и ожидаем завершения обновления:



Во время выполнения обновления не отключайте радар-детектор от компьютера! Отключение радар-детектора от компьютера в момент выполнения обновления может вывести его из строя.

7. После завершения обновления на мониторе отобразится всплывающее окно:



Закрываем окно, закрываем приложение, отключаем РД от ПК. Обновление завершено.

Пример установки обновления ПО от 2016.02.17 на CARMEGA RDT-430

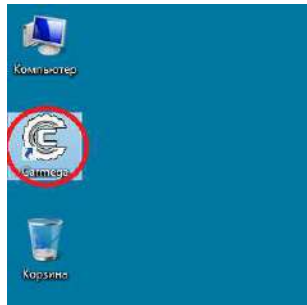
Установка приложения CARMEGA-RDT и драйвера в примере не рассмотрены, см. руководство выше.

1. Скачиваем с сайта <http://support.mega-f.ru/select.php> архив с обновлениями для CARMEGA RDT-430. В архиве находится папка «Обновление RDT-430 от 2016.02.17». Данную папку необходимо извлечь из архива (например, открыть архив и перетащить папку на рабочий стол). В папке находятся файлы:

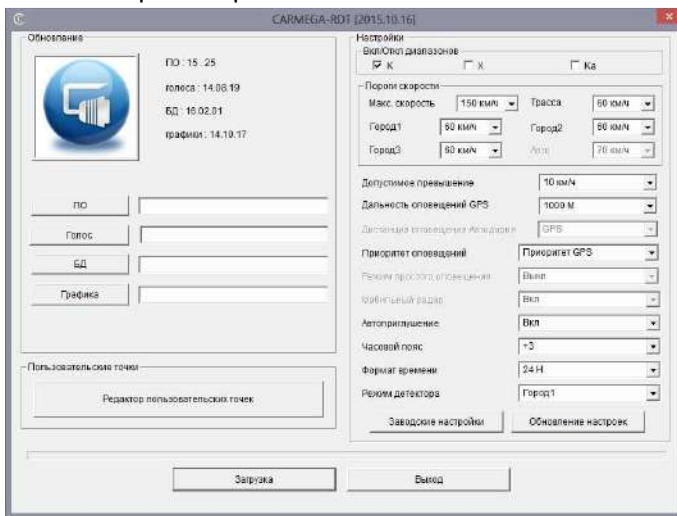
Наименование файла	Назначение
RDT-430-A[2016.02.17].fx	ПО
RDT-430-150827_01_Image.fi	Графика
RDT-430-Voice_151130_00.fv	Голос

Данные файлы не изменять, не запускать, не перемещать и не переименовывать.

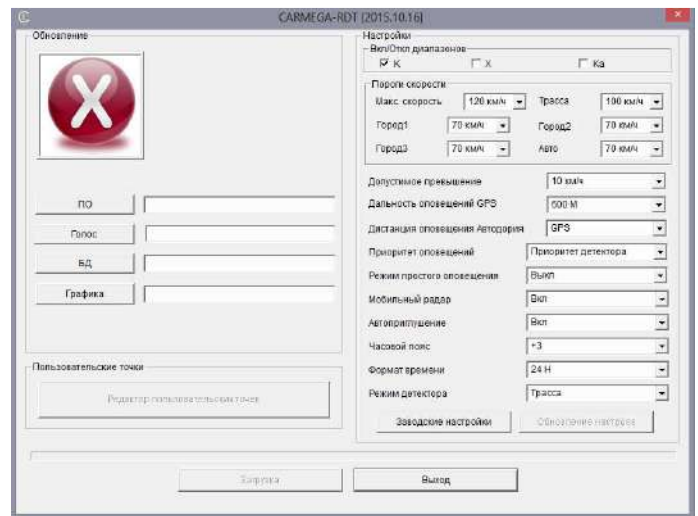
2. Подключаем радар-детектор к компьютеру.
3. Запускаем приложение CARMEGA-RDT (ярлык на рабочем столе или в проводнике **Пуск**):



На мониторе отобразится:

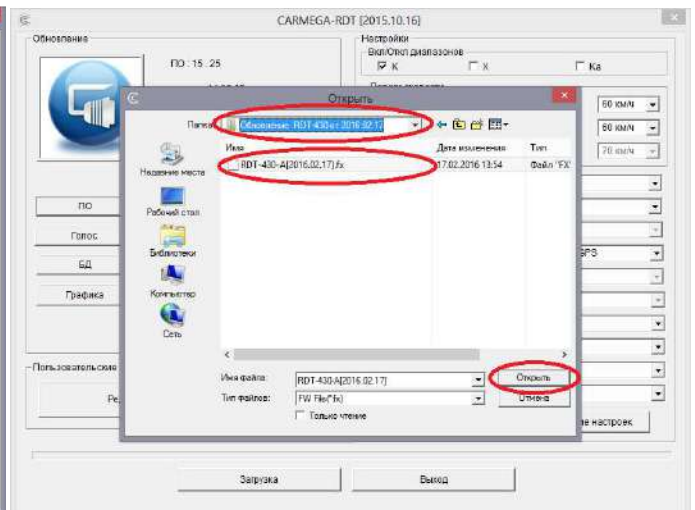
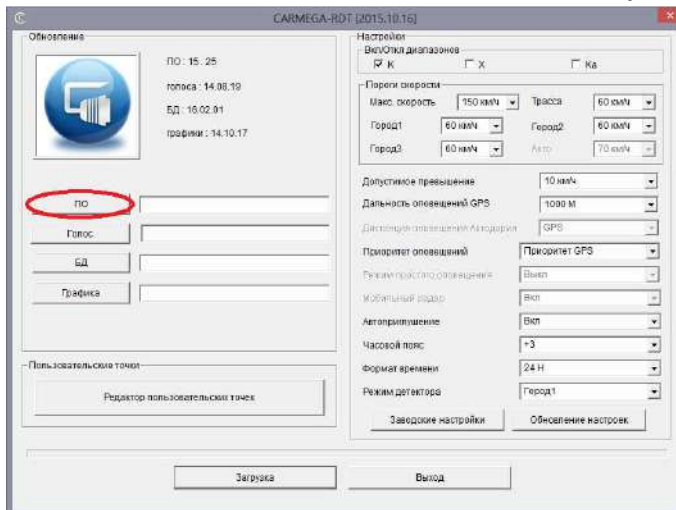


Соединение с радар-детектором установлено, переходим к следующему пункту.

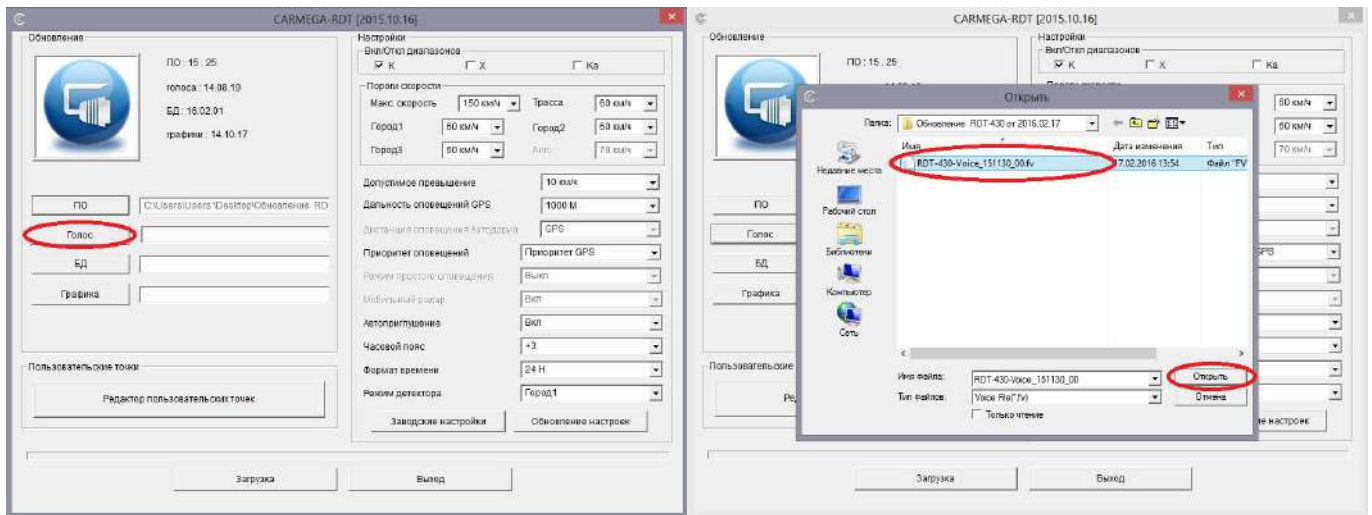


Соединение с радар-детектором не установлено. Необходимо подождать 30 сек., если соединение по-прежнему не установлено, обратиться к разделу «Устранение проблем сопряжения с ПК».

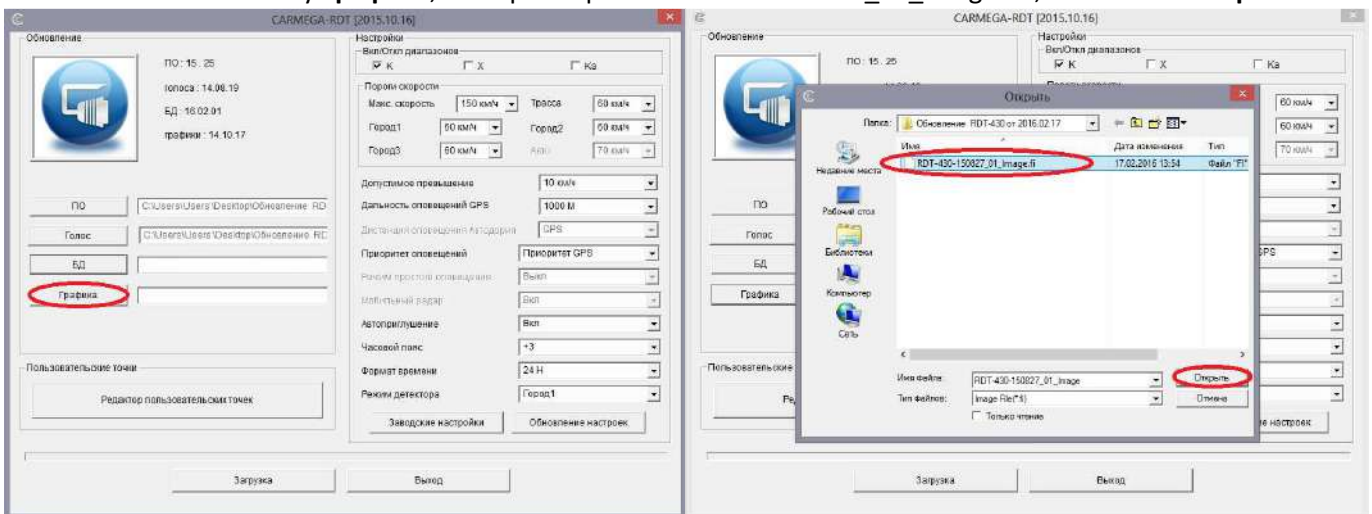
4. Нажимаем кнопку **ПО**, указываем путь к папке «Обновление RDT-430 от 2016.02.17», выбираем файл «RDT-430-A[2016.02.17].fx», нажимаем **Открыть**:



5. Нажимаем кнопку **Голос**, выбираем файл «RDT-430-Voice_151130_00.fv», нажимаем **Открыть**:



6. Нажимаем кнопку **Графика**, выбираем файл «RDT-430-150827_01_Image.fi», нажимаем **Открыть**:



7. Нажимаем кнопку **Загрузка** и ожидаем завершения обновления:



Во время выполнения обновления не отключайте радар-детектор от компьютера! Отключение радар-детектора от компьютера в момент выполнения обновления может вывести его из строя.

8. После завершения обновления на мониторе отобразится всплывающее окно:



Закрываем окно, закрываем приложение, отключаем РД от ПК. Обновление завершено.